

Dossier de presse

# Henri GUÉRIN

1929-2009

*Le fonds d'atelier vitrail*



**Musée du Verre - Conches**  
**6 mars - 19 septembre 2010**

# Henri GUÉRIN

## *Le fonds d'atelier vitrail*

Henri Guérin (1929-2009) est un peintre qui a voué sa vie à la lumière par le verre. Il est connu pour ses vitraux abstraits en dalle de verre, présents dans plus de six cents édifices (religieux, publics et demeures particulières) ; ses créations sont immédiatement reconnaissables par leurs jeux de lumière et d'ombre.

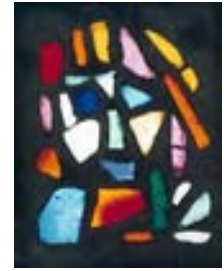


Réalisés à l'occasion d'expositions prestigieuses, certains vitraux forment aujourd'hui son fonds d'atelier. Le Musée du Verre présente ces vitraux, créés entre 1954 et 2009, accompagnés d'oeuvres plus intimistes sur papier (gouaches, lavis et dessins à l'encre) montrant ainsi l'évolution stylistique du travail d'Henri Guérin et sa sensibilité pour le vitrail de création et le métier de peintre-verrier.



**Qu'ils soient Un, 1992**  
Vitrail créé pour le premier salon d'art sacré de Biarritz

L'exposition débute par une présentation de la période d'apprentissage et des influences qui ont orienté Henri Guérin vers le vitrail. Dans les années 1950, il réalise des tableaux formés de tissus découpés et collés sur plaque de bois isorel, influencés par les papiers collés de Matisse. Les similitudes avec le vitrail l'orientent vers l'abbaye d'En Calcat où il rencontre le père Ephrem qui lui apprendra les techniques du vitrail en dalle de verre et ciment. Le premier vitrail réalisé avec le père Ephrem en 1954 est toujours conservé dans son fonds d'atelier.



**Tête d'apôtre,**  
1954

Le parcours de l'exposition se poursuit avec la présentation de grands vitraux datés des années 1960. Henri Guérin participe à cette période aux grands salons parisiens, dont celui de la Société des Artistes Décorateurs qui a lieu au Grand Palais, puis il intègre des formations comme *Formes et Muraux* qui soutiennent les arts décoratifs contemporains. Quelques vitraux de grande taille de cette période constituent toujours son fonds d'atelier. Les joints de ciment sont épais et les contrastes de couleurs importants.



**Espace et Lumière, 1969**  
Vitrail créé pour le 46<sup>e</sup> salon de la  
Société des Artistes Décorateurs





C'est aussi durant le période des années 1960 et 1970 qu'il s'ouvre à de nouvelles pratiques artistiques comme le dessin d'après nature, les gouaches, lavis et tapisseries. Comme pour le vitrail, son travail est marqué par des jeux de lumières et d'ombres.



**Tapisserie**



**Dessin d'après nature**



**Gouache**

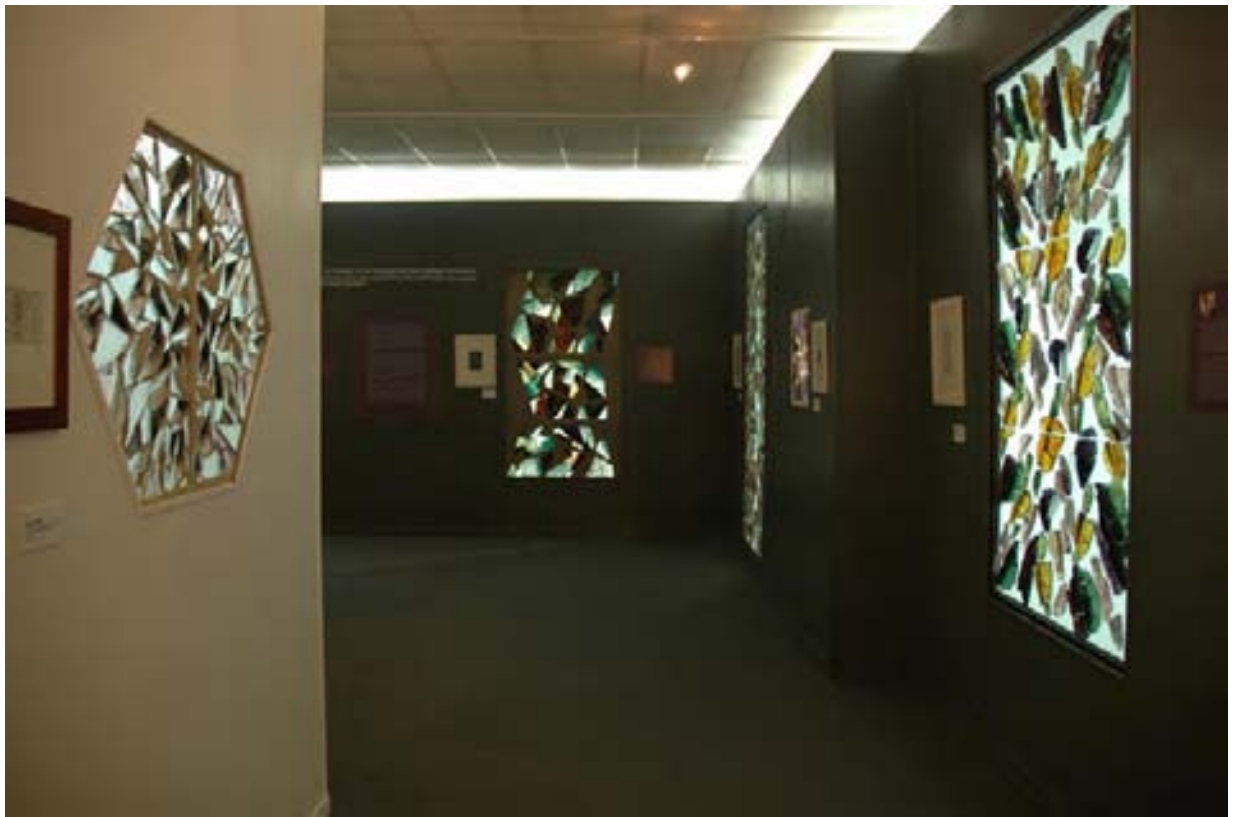
En 1976, il prépare sa première grande exposition à Paris, au musée Galliera. Il y présente à l'automne neuf vitraux inspirés par la lumière des saisons, dont le vitrail *Ombre de juin* qui fait toujours partie du fonds d'atelier d'Henri Guérin. L'influence de la nature est à cette époque de plus en plus présente dans son travail, mais aussi sa profonde foi chrétienne qui l'inspire pour certains vitraux comme *Croix d'Isaïe* ou *Le Veilleur*.



**Croix d'Isaïe, 1978**  
Vitrail créé pour les 20 ans d'une de ses filles



**Ombre de juin, 1976**  
Vitrail créé pour son exposition personnelle au musée Galliera



À partir des années 1980, il participe à la plupart des expositions de l'association *Hyalos* et du Centre International du Vitrail de Chartres. Pour chacune des expositions, il crée un ou plusieurs vitraux qui constituent toujours son fonds d'atelier. C'est le cas de son premier vitrail de verre collé sur vitrage intitulé *Entre ciel et Terre*, créé pour l'exposition « Vitraux des maîtres verriers français » en 1986, ou encore du vitrail *Entrelacs* créé pour le deuxième Salon International du Vitrail à Chartres en 1989. À cette époque, il réalise des maquettes au 1/10 des vitraux de manière systématique, présentées dans l'exposition du musée de Conches.



**Entrelacs, 1989**



Maquette au 1/10



**Entre Ciel et Terre, 1986**



Détail



Depuis les années 1990, Henri Guérin apprécie de créer de petits vitraux de formes carrées, comme des études ou des variations. Ses compositions débutent généralement du centre et se développent plus ou moins symétriquement en expansion vers les bords. C'est à la fois le cas pour les vitraux composés d'éléments géométriques comme le vitrail *Qu'ils soient Un*, réalisé en 1992, ou pour ceux qui se développent en étoile comme le vitrail *Éclats d'or*, réalisé en 2001.

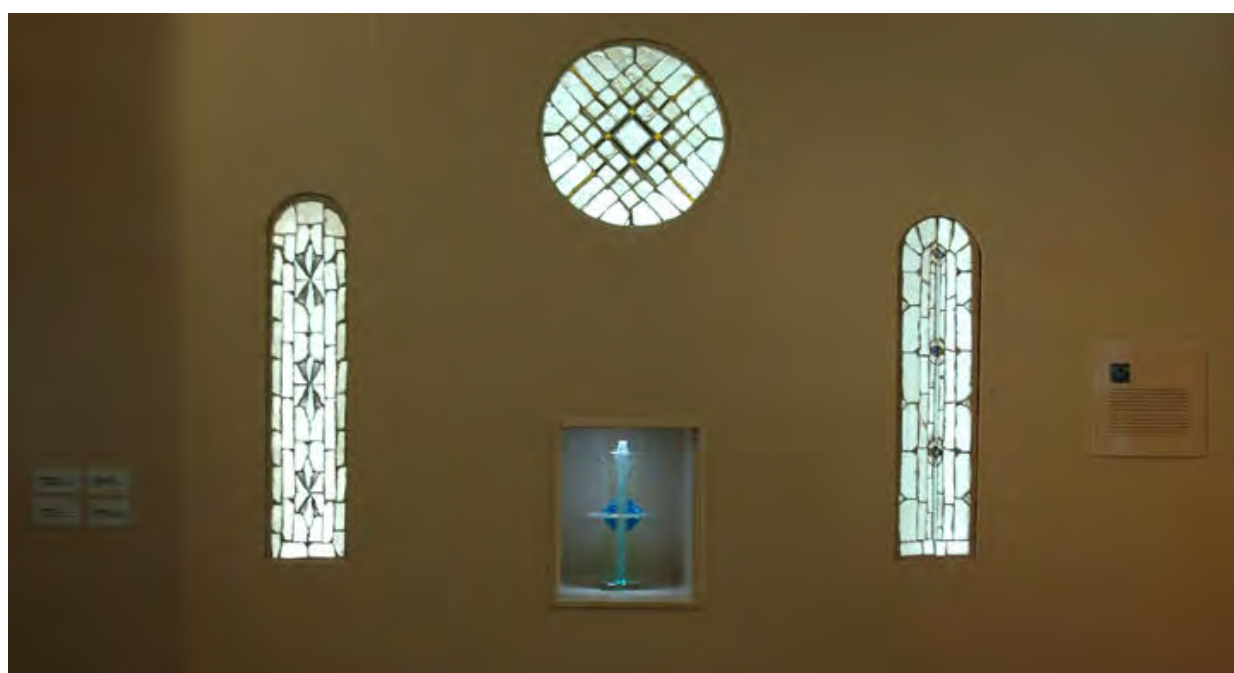


*Qu'ils soient Un*, 1992



*Éclat d'or*, 2001

Mais il réalise également des vitraux composés de verre blanc. Après en avoir créés pour des édifices romans ou des demeures particulières à l'architecture contemporaine, le Centre International du vitrail de Chartres lui donne l'occasion de présenter ce type de création minimaliste dans l'exposition « Les couleurs de la lumière » avec une première *Mémoire romane*. Aujourd'hui, le fonds d'atelier d'Henri Guérin conserve quelques-uns de ces vitraux minimalistes que nous présentons à Conches dans la configuration ci-dessous.



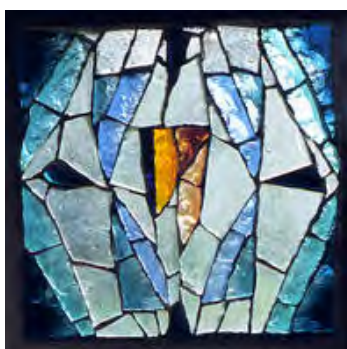
En 2005, après vingt-cinq ans de relation avec Henri Guérin, le Centre International du Vitrail présente une rétrospective de l'artiste pour laquelle ce dernier a réalisé le grand vitrail *Soleil de Justice*, composé de sept panneaux



Plus récemment et en parallèle aux nombreuses commandes qui ont rythmé sa carrière, Henri Guérin continuait de créer ses petits vitraux pour les nombreuses expositions personnelles qui lui étaient proposées et qui couronnent sa carrière. Ainsi, il réalisa en 2001 le vitrail *Lever du jour* à l'occasion de son exposition à l'église Sainte-Foy de Mirmande (Drôme) ; en 2004, le vitrail *Heureux les cœurs purs* pour l'exposition "Les Béatitudes" à la galerie Bansard (Paris) ou encore en 2009, son dernier vitrail pour une exposition : celle de l'Orangerie du Sénat (Paris) pour laquelle il réalisa le vitrail *Étoile bleue*.



Lever du jour, 2001



Heureux les cœurs purs, 2004



Étoile bleue, 2009



Le parcours chronologique de l'exposition est rythmé par des panneaux expliquant le contexte de création des vitraux et leur intégration dans le fonds d'atelier, mais également de bornes audio visuelles. Ainsi le visiteur peut écouter des entretiens d'Henri Guérin enregistrés dans l'émission Radioscopie de Jaques Chancel en 1976 ou encore découvrir les étapes de l'élaboration d'un vitrail d'Henri Guérin en visionnant un film.

Des cubes puzzles sont disposés dans l'exposition permettant au jeune public de découvrir de manière ludique les vitraux d'atelier d'Henri Guérin.



# BIOGRAPHIE D' HENRI GUÉRIN



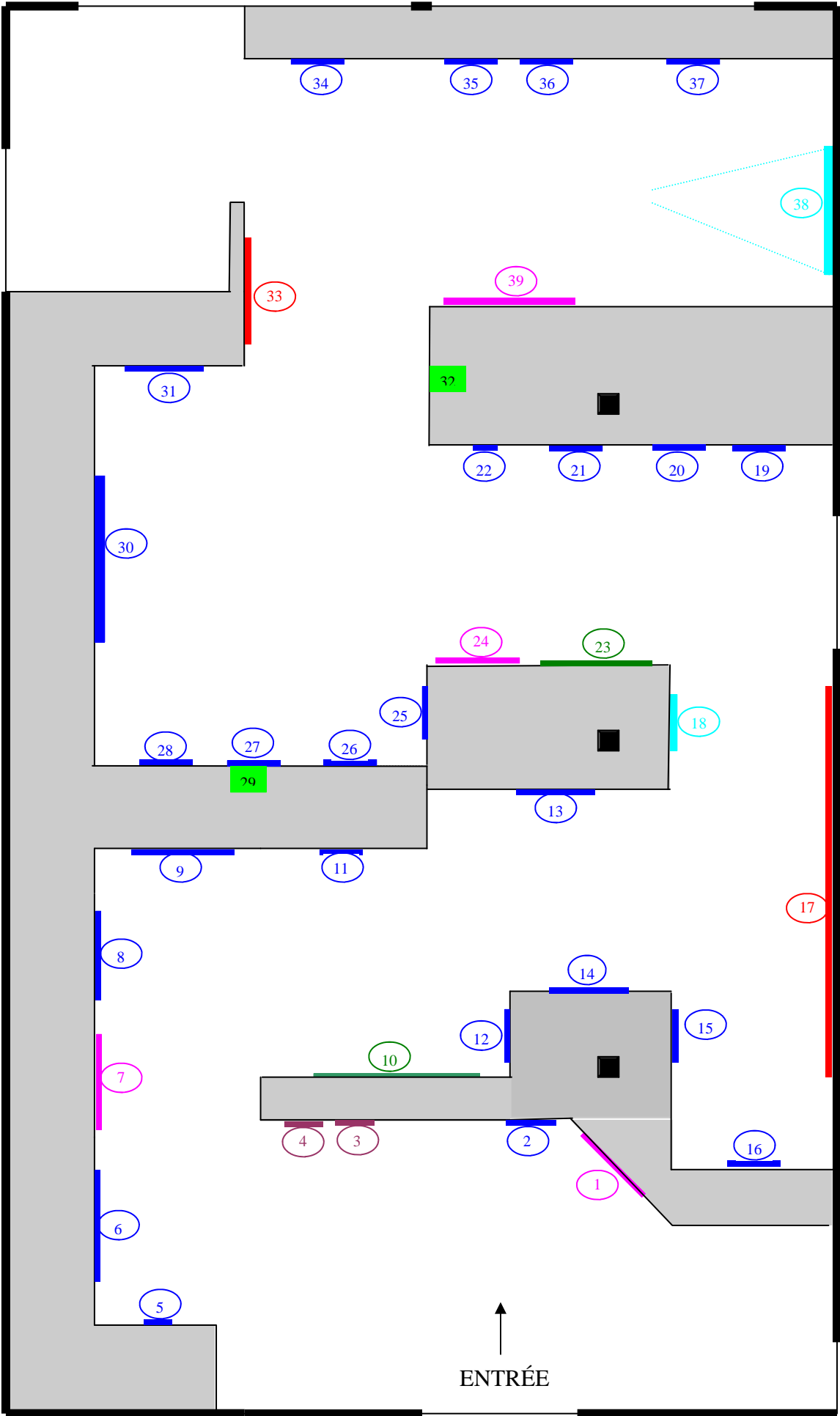
- 1929 Naissance à Bruges (Pyrénées-Atlantiques) le 30 juillet.  
Enfance et jeunesse à Saint-Prix dans le Val d'Oise, en lisière de la forêt de Montmorency.
- 1943 Apprentissage de prothèse dentaire. Technicien à l'usine Rateau de La Courneuve.
- 1947-1951 Premiers poèmes. Service militaire au Tyrol en Autriche.
- 1951 Hospitalisation pour greffe osseuse. Immobilisation complète pendant huit mois.  
Découverte de l'art, de la littérature et de la poésie par l'écoute de la radio.
- 1952-1954 Convalescence à Font-Romeu. Premiers dessins et tableaux en tissus collés.  
Première exposition. Rencontre Pascal Renous, découvre l'oeuvre de Matisse.  
Recueil de poèmes *La Corbeille à papiers*, publié chez Seghers. Peinture à l'huile.
- 1954 Mariage avec Colette Petit et installation à Toulouse. Dessinateur pour *La Dépêche du Midi*.  
Rencontre Dom Ephrem Socard, maître verrier, à l'abbaye bénédictine d'En Calcat (Tarn)
- 1954-1960 Naissances de Guillaume, Sophie, Hélène, Claire et Nicolas.
- 1955-1960 Premières réalisations de vitraux en dalle de verre aux côtés du père Ephrem pour des églises dans le grand Sud-Ouest. Atelier de vitrail à Toulouse. Rencontre Jules Albertini, verrier d'origine vénitienne, dont le fils Gérard resta son fournisseur de dalles de verre.
- 1961 Se sépare de son maître et installe à Plaisance-du-Touch son atelier de vitrail.
- 1962 Élargissement de ses commandes en France (région parisienne, Marseille).
- 1964 Premiers chantiers à l'étranger; expositions et réalisations aux États-Unis et au Canada.  
Expositions à Paris, Salons d'Art Sacré, puis avec la SAD (Société des Artistes Décorateurs) Paris, Grand Palais. Un des fondateurs de la MMAF (Maison des Métiers d'Art Français) avec Jacques Anquetil, Robert Deblander. Premières commandes pour des demeures privées.
- 1967 Rencontre Olivier Pinton, Felletin (Aubusson); création de 50 tapisseries jusqu'en 1985.  
Verrière pour le Pavillon français, exposition universelle de Montréal (Canada).
- 1968 Rencontre Pierre Lèbe, potier installé à Villeneuve-sur-Lot; collaboration pour plusieurs 1 % culturels. Participe au groupe Formes et Muraux créé par Maurice Perrier, dinandier.
- Années 1970 Développement des réalisations pour des édifices classés Monuments Historiques (Fayence, Var; Felletin, Creuse...) et pour des édifices civils (écoles, collèges).
- 1976 Première exposition personnelle à Paris, Palais Galliera; *Radioscopie* avec Jacques Chancel.

- 1977 Rencontre Dominique Ponnaud ; participe aux colloques initiés par ce dernier: Centre Européen d'Art Sacré (Pont-à-Mousson, 1979-1985). Rencontres de l'École du Louvre, Paris (1981-2003).
- 1978 Participe à la Fondation du Languedoc à Toulouse; rencontre Claude Nougaro.
- 1979 Rencontre Tang Haywen, peintre chinois installé à Paris.
- Années 1980. Travaille sur les transparences ; nombreux colloques, conférences, expositions dont celles du CIV (Centre international du vitrail) de Chartres. Membre du groupe de verriers Hyalos fondé par Louis-René Petit et Claude Baillon. Campagnes de dessin dans le Cantal, Font-Romeu et au cours de ses voyages (Angleterre, Suisse, Vosges).
- 1985 Publie l'album de dessins *Les Arbres*, collection « Le goût du dessin » initiée par son ami Jean Guichard-Meili, poète et critique d'art; album *Le Mont-Saint-Michel* en 1991.
- Années 1990. Commandes à l'étranger: Suisse, Jérusalem, Cameroun. De la figuration symbolique au minimalisme (vitraux blancs). Publie *Patience de la main* (éditions du Cerf, 1996) synthèse de sa pensée créatrice. Articles témoignant de son travail et de sa foi chrétienne.
- Années 2000. Rythme soutenu de réalisations France et étranger (Philippines, Japon, Namibie). Expositions personnelles en France. En 2003, thèse de doctorat soutenue par sa fille Sophie Guérin Gasc, synthétisée dans sa monographie *Henri Guérin, l'oeuvre vitrail* (Privat, 2005). Exposition hommage pour ses 50 ans d'atelier à Toulouse en 2005 puis rétrospective à Chartres au CIV (2006-2008). Film de J. Pierre Farcy, 2005, *Naissance d'un vitrail dans l'atelier d'Henri Guérin*, 50 mn, édité en DVD en janvier 2008, par le Musée des Manufactures de dentelle de Retournac.
- 2009 Réalise une verrière pour la crypte de la cathédrale de Chartres, consécration de sa carrière de peintre verrier en l'année de ses 80 ans. Anniversaire marqué par la publication de l'ouvrage « De lumière et d'ombre », anthologie de ses écrits (éd. La Revue de la Céramique et du Verre) et par son exposition personnelle à l'Orangerie du Sénat à Paris, dont est témoin le film d'Hervé Desvaux « Confidences ». Henri Guérin décède le 24 octobre des suites d'un cancer foudroyant.





# PLAN MUSEOGRAPHIQUE



# LISTE DES ŒUVRES DE L'EXPOSITION

1	<b>Texte : présentation exposition</b>			
2	Qu'ils soient Un	1992	50x50	vitrail d'atelier
3	Femme à la fenêtre	1953	47x33	tissus collés sur plaque isorel
4	Le Couvre feu	1954	76x57	tissus collés sur plaque isorel
5	Tête d'apôtre	1954	23x21	vitrail d'atelier
6	Espace et lumière	1969	124x250	Vitrail en 4 panneaux
7	<b>Texte : les vitraux des années 1970 - 1980</b>			
8	Formes et Muraux	1968	110x196	vitrail en 3 panneaux
9	Ombre de juin	1976	125x266	vitrail en 4 panneaux
10	Hortensia bleu	1979	137x130	tapisserie en basse lisse
11	Croix d'Isaïe	1978	60x60	vitrail d'atelier
12	Le Veilleur	1979	50x50	vitrail d'atelier
13	Entre ciel et terre	1986	100x200	verre collé sur vitrage
14	Sous la clarté	1983	97x90	Vitrail d'atelier
15	Entrelacs	1989	66x94	vitrail d'atelier
16	Hommage à J.S. Bach	1992	60x60	vitrail d'atelier
17	Dessins à l'encre, gouaches et lavis	Divers	Divers	
18	Radioscopie (entretiens de 1976)	1976	20x20	borne audio
19	Éclat d'or	2001	60x60	vitrail d'atelier
20	Lever du jour	2001	60x60	vitrail d'atelier
21	La Chair	2002	60x60	vitrail d'atelier
22	L'Annonciation	2002	39x60	verre collé sur vitrage
23	Lumière lointaine	2004	165x140	tapisserie en basse lisse
24	<b>Texte : les vitraux des années 1990-2000</b>			
25	Heureux les cœurs purs	2004	60x60	vitrail d'atelier
26	Étude romane 1	2001	102x24	vitrail d'atelier
27	Aux Quatre horizons	2005	Diam : 55	vitrail d'atelier
28	Étude romane 2	2001	102x24	vitrail d'atelier
29	Sculpture Petit rameau	2007	H : 30 cm	sculpture en verre collé
30	Soleil de Justice	2006	200x200	vitrail en 7 panneaux
31	Source de la joie	2006	Diam : 55	vitrail d'atelier
32	Sculpture	2007	H: 20 cm	sculpture en verre collé
33	Portrait d'Henri Guérin par Hervé Desvaux	2008	80x100 cm	Photographie
34	Étoile bleue	2009	65x65	vitrail d'atelier
35	Les Heures du soir	2009	55x55	vitrail d'atelier
36	Naissance d'une étoile	2007	65x65	vitrail d'atelier
37	Croix d'orient	2007	65x65	vitrail d'atelier
38	Vidéo : fabrication d'un vitrail par H. Guérin	2006	extraits du film de JP. Farcy	
39	<b>Texte : fabrication d'un vitrail par H. Guérin</b>			
	<b>Reportage photos : Gaëtane Fiona Girard</b>		2009	

## LES RENDEZ-VOUS DE L'EXPOSITION

**Catalogue d'exposition**, 28 pages, 22x32 cm. Textes de Sophie Guérin Gasc et Éric Louet. 4 €

**Visites commentées** de l'exposition les premiers mercredis du mois, à 15h et sur réservation auprès du service des publics

**Ateliers jeunes publics**. Découverte de l'exposition, jeux-questionnaires, manipulations. Uniquement sur réservation auprès du service des publics.

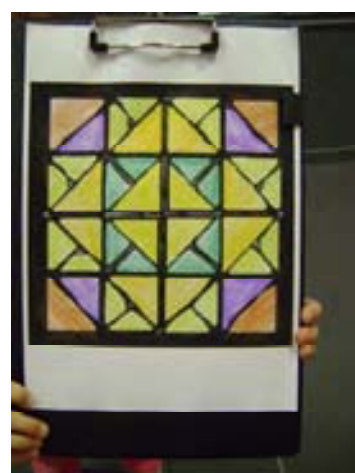
**Nuit des musées**. Ouverture gratuite le samedi 15 mai de 19h à 23h. Visites commentées.

**Au printemps, la Normandie se découvre !** Ateliers de dessin et de découverte des vitraux du musée, les mercredis 7 et 14 avril, de 10h à 12h.

**Le vitrail en dalle de verre, le vitrail en pâte de verre**. Journée d'étude et conférences le samedi 19 juin.

**Journées Européennes du Patrimoine**. Ouverture gratuite du musée samedi 18 et dimanche 19 septembre. Circuit et visites commentées sur le thème du vitrail (musée, église Sainte-Marthe).

**Librairie**, différents produits présentant l'exposition et l'œuvre d'Henri Guérin sont en vente (livres, cartes postales, DVD, puzzles)



Informations et réservations auprès d'Alexa Klotchkoff – service des publics au 02 32 30 90 41 ou [publics-musees@conchesenouche.com](mailto:publics-musees@conchesenouche.com)



# INFORMATIONS PRATIQUES ET CONTACT

**Exposition du 6 mars au 19 septembre 2010**  
**Inauguration le samedi 6 mars à 11h**

## **Musée du Verre**

Route de Sainte-Marguerite  
27190 CONCHES  
tél : 02 32 30 90 41  
fax : 02 32 30 03 62  
courriel : [musees@conchesenouche.com](mailto:musees@conchesenouche.com)  
[www.conches-en-ouche.fr](http://www.conches-en-ouche.fr)  
[www.musees-haute-normandie.fr](http://www.musees-haute-normandie.fr)

## **Contact presse**

Éric Louet, responsable des musées de Conches  
Tél. : 02 32 30 95 70, mail : [musees@conchesenouche.com](mailto:musees@conchesenouche.com)

Les photographies présentées dans le dossier de presse sont libres de droits et transmises sur simple demande par mail, accompagnées des légendes correspondantes.  
Voir également le diaporama sur le site [www.henri-guerin.com](http://www.henri-guerin.com)

## **Ouverture de l'exposition**

Exposition ouverte du 6 mars au 19 septembre 2010  
Du 6/03 au 31/05, du mercredi au samedi, de 14h à 17h30.  
Du 1/06 au 19/09, du mercredi au samedi, de 10h à 12h et 14h à 17h30. Le dimanche, de 15h à 18h.

## **Tarif**

Entrée : 3€  
Gratuit pour les moins de 16 ans  
Carte Cercle des Hôtes

## **Modalités de visites**

Visite libre pour les individuels  
Visite guidée pour les individuels les premiers mercredis du mois à 15h.  
Visite guidée pour les groupes et les jeunes publics sur réservation  
Ateliers jeunes publics en matinée, sur réservation. Gratuit.

## **Accès**

En voiture, de Paris, 100km, A13, puis RN 13 en dir. d'Evreux, puis D830 en dir. de Conches.  
En voiture, de Rouen, 50 km, A13, puis RN 154 en dir. d'Evreux, puis D830 en dir. de Conches.  
En train, de Paris, gare Saint-Lazare, 55 min